

3- MÁSCARA DESCARTÁVEL COM PREGAS E ELÁSTICO

O QUE VOCÊ PRECISA SABER E FAZER PARA PRODUZIR MÁSCARAS PARA CONTINGÊNCIA DO COVID 19.

PARA AUXILIAR NA FABRICAÇÃO, ELABORAMOS ALGUMAS ORIENTAÇÕES TÉCNICAS E DE PREVENÇÃO:

- ✓ Colaboração x Prevenção
- ✓ Como prevenir: higiene e saúde
- ✓ Fabricação: modelagem, corte, confecção da máscara e embalagem

A sua colaboração e seu trabalho vão fazer a diferença para aqueles profissionais que estão na linha de frente, para isso é importante que siga as orientações desse manual a fim de garantirmos a prevenção contra o coronavírus (COVID-19). Contamos com vocês.

Todas as informações contidas nesta ficha técnica são decorrentes das ações emergenciais de contingência ao vírus da COVID-19, baseadas nas orientações vigentes, flexibilização de normas técnicas e aprovação prévia das instituições que estão recebendo a doação dos EPIs. O Instituto Lojas Renner não se responsabiliza pelo não cumprimento das normas oficiais. Em caso de dúvidas ou novos cenários, seguir as orientações da Anvisa.



COMO PREVENIR?

HIGIENIZAÇÃO AMBIENTE/EQUIPAMENTOS



Ambiente deve ser amplo.



Limpar frequentemente maçanetas e espaços comuns com água sanitária ou álcool 70%.



Manter janelas abertas para circulação de ar.



O piso deve ser limpo frequentemente com água sanitária diluída em água.
Os banheiros utilizados pelos funcionários devem ser higienizados frequentemente e dispor de sabonete líquido, papel higiênico e papel toalha.



Limpar mesas, cadeiras, máquinas, tesouras, pinças e bancadas frequentemente com água sanitária ou álcool 70%.

Eliminar sobras de fios dos produtos evitando a contaminação dos materiais.



COMO PREVENIR?

CUIDADOS COM OS FUNCIONÁRIOS QUE IRÃO TRABALHAR NA PRODUÇÃO.



Todos deverão ser previamente entrevistados por profissional da saúde capacitado (enfermeiro ou médico) com a finalidade de evitar que trabalhadores que tiveram contato com pessoas com suspeita ou comprovação de exame positivo para o COVID 19 manuseiem o material a ser confeccionado. Além do mais, o profissional da saúde deverá verificar se o funcionário não possui sintomas de infecção por COVID 19.



O Distanciamento físico deve ser mantido respeitando a recomendação de 2 metros de distância entre um funcionário e outro. Todos deverão ser orientados para comunicarem seu supervisor, caso venham a ter contato com paciente suspeito de COVID 19 e afastados imediatamente. Os trabalhadores deverão trocar de calçados e roupas antes do início da jornada de trabalho. Não devem usar no ambiente de trabalho, a mesma roupa e calçados com os quais se deslocaram até o local de trabalho. Sendo estes, exclusivos para uso neste ambiente.



Deverá ser verificada a temperatura dos funcionários no início e final do turno de trabalho. Se a temperatura for superior a 36,5, deverá ser realizada a relação com outros sintomas do COVID 19 por profissional da Saúde.



A lavagem das mãos e antebraços deverá ser realizada com sabonete líquido por um minuto antes do início da jornada de trabalho, abrangendo todas as partes das mãos e incluindo as regiões interdigitais.



COMO PREVENIR?



Os trabalhadores deverão usar máscara e gorro, utilizando os mesmos por no máximo 12 horas desde que estejam íntegros, limpos e secos, conforme recomendações da Anvisa.



Deverá ser disponibilizado álcool gel 70% nas bancadas de trabalho e os funcionários deverão ser estimulados a higienizar as mãos a cada 30 minutos. A higiene das mãos com álcool gel deve ocorrer sempre imediatamente ao início do manuseio das peças a serem confeccionadas, observando inclusive, saídas da área de trabalho para alimentação, lanches, beber água e uso de banheiro.



Os funcionários devem aderir as práticas de etiqueta respiratória preconizadas pelo Ministério da Saúde e devem manter unhas curtas e sem esmalte; retirar adornos como pulseiras e anéis.

Dúvidas a respeito da doença, como se prevenir e outras orientações técnicas acesse os sites abaixo

<https://www.saude.gov.br/>

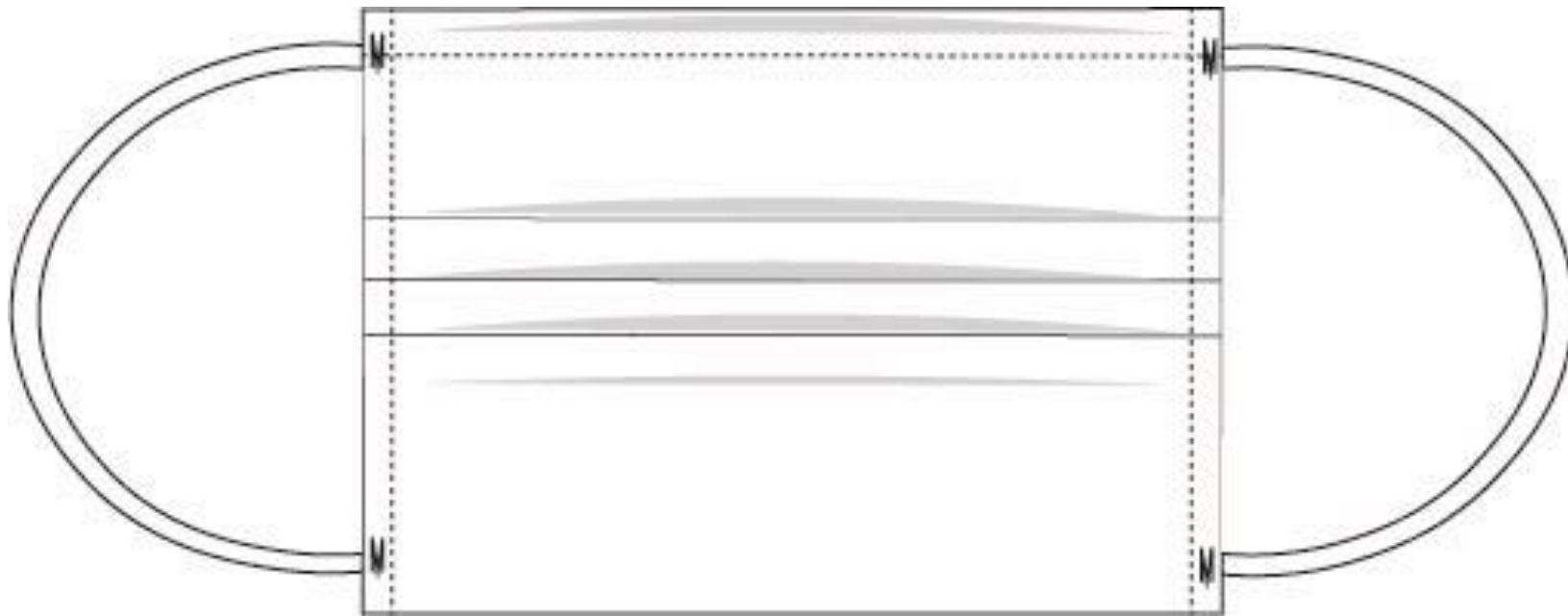
<https://coronavirus.saude.gov.br/>

<http://portal.anvisa.gov.br/>

DESCRIÇÃO DO MODELO:	Máscara de proteção com alças de elástico e arame de ajuste	TAM:	Único
COMPOSIÇÃO DO TECIDO:	100% polipropileno	AVIAMENTO:	Elástico chato recomendado 0,7cm (podendo variar de 0,5 a 1cm)
GRAMATURA DO TECIDO:	50 gr/m2	ARAME DE AJUSTE:	Haste interna para ajuste no nariz – arame revestido 10 cm (conforme exemplo na foto)
NOME DO TECIDO:	Não tecido – cód SSMMS - BFE>=95%	LINHA GALONEIRA ou RETA:	Linha 120 (algodão ou mista)/looper : fio de poliéster galoneira.

O tecido deve ser fornecido por fabricante especializado em materiais hospitalares e pode variar de acordo com a aplicação, podendo ser impermeável ou não.

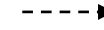
DESENHO TÉCNICO



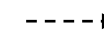
Antes de iniciar a produção, atentar para as orientações de higiene e saúde contidas nas primeiras página deste material

ESPECIFICAÇÃO TÉCNICA

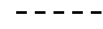
Bainha de 1cm para
colocação de arame
de 7cm.
Colocar haste antes
de fazer as pregas



Pregar elástico com 15cm
aplicando na costura reta para
fazer a alça.



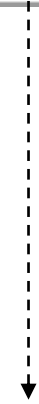
Fazer 3 pregas na costura
reta com 1cm de
profundidade cada.



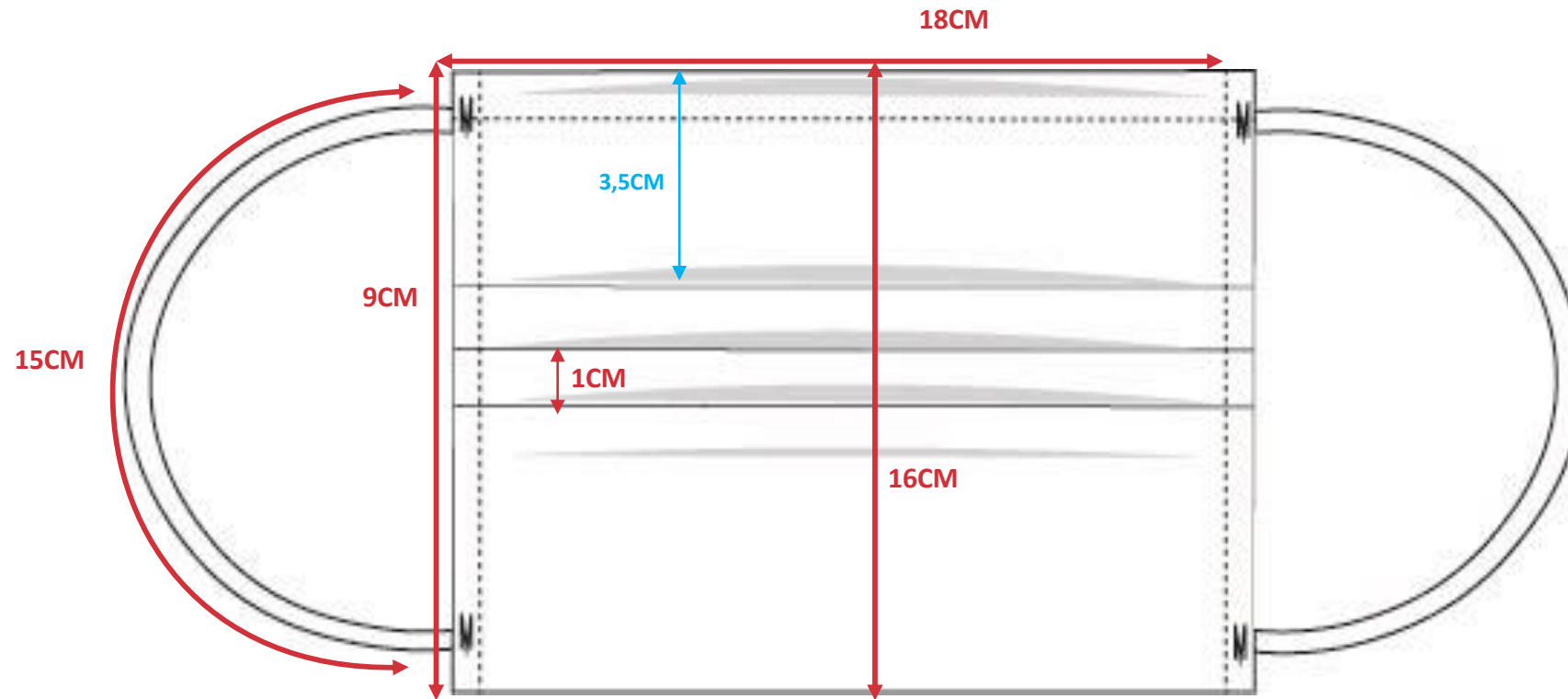
Lateral com corte a fio
(sem acabamento).



Corte a fio (sem
acabamento).



MEDIDAS/COMO MEDIR



OBSERVAÇÕES:

Obs: medir centro da frente abrindo as pregas.

Primeira prega está posicionada a 3,5cm da base de cima (peça pronta)

MOLDE

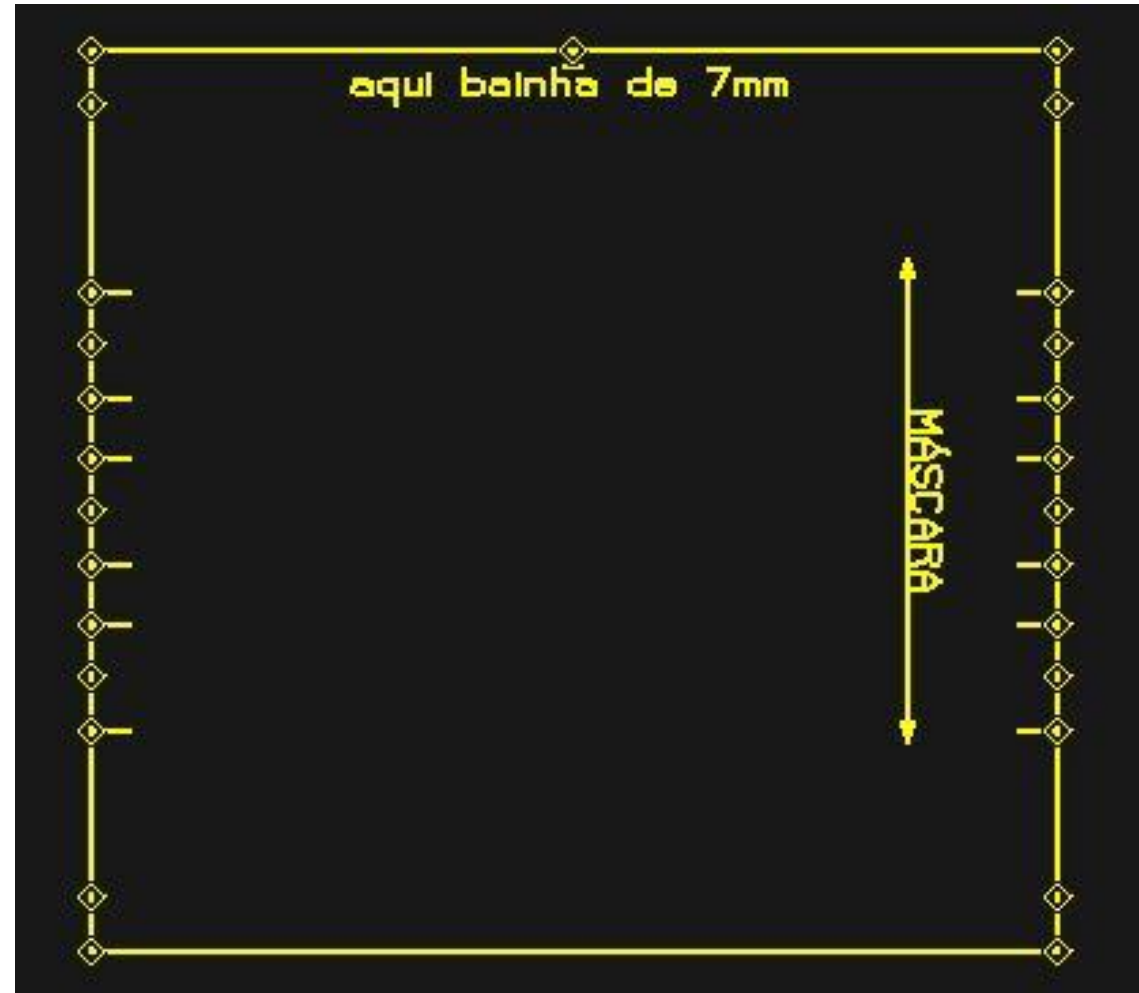
Molde tamanho único.

Link abaixo disponível na nuvem em formato para cad Audaces e DXF.

Qtde de partes:

Máscara 1x

https://renner.sharepoint.com/:f:/s/_dtp/Es9id_rnFhVCt8FN4trtR7ABTUePTngT7kq74hgHKrkaug?e=XXTyK8



ENCAIXE

Por se tratar de **não tecido**, o encaixe pode ser feito no **modo livre**, sem pé.

De acordo com o lote da matéria prima, podem haver alterações de largura e especificações do material, interferindo no consumo.

Neste material disponibilizamos 3 larguras, 140 cm, 160 cm e 200 cm, sendo que 140 cm é a largura mínima para este molde.

Neste estudo não estão previstas perdas de enfiesto. Neste caso fica a cargo de cada fornecedor aplicar o % de acordo com seu processo de corte.

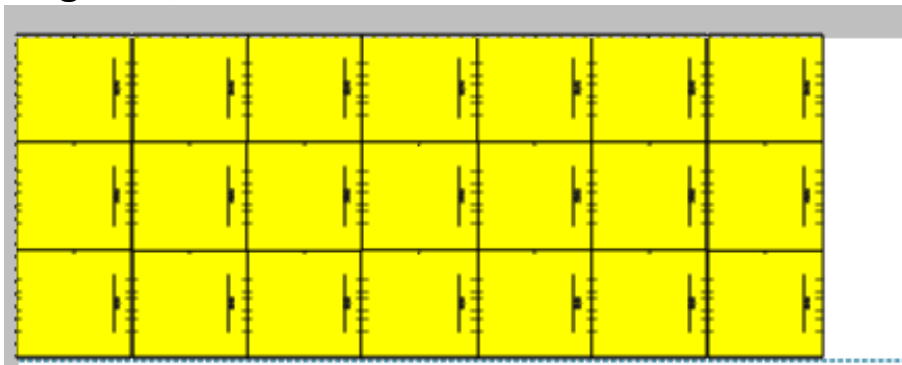
A auréola pode ser utilizada no risco, sem necessidade de descontar a margem.

TECIDO				
3 - MÁSCARA DESCARTÁVEL COM PREGAS E ELÁSTICO				
Largura do Tecido (mt)	Consumo unitário (mt)	Eficiência do encaixe (%)	Metragem Utilizada (mt)	Volume de Total (pç)
1,40	0,0241	89,65%	100	4.149
1,60	0,0196	96,29%	100	5.102
2,00	0,0153	80,24%	100	6.536

ELÁSTICO			
3 - MÁSCARA DESCARTÁVEL COM PREGAS E ELÁSTICO			
Largura do Tecido (mt)	Consumo unitário (mt)	Metragem Utilizada (mt)	Volume de Total (pç)
1,40	0,34	1.411	4.149
1,60	0,34	1.735	5.102
2,00	0,34	2.222	6.536

ENCAIXE

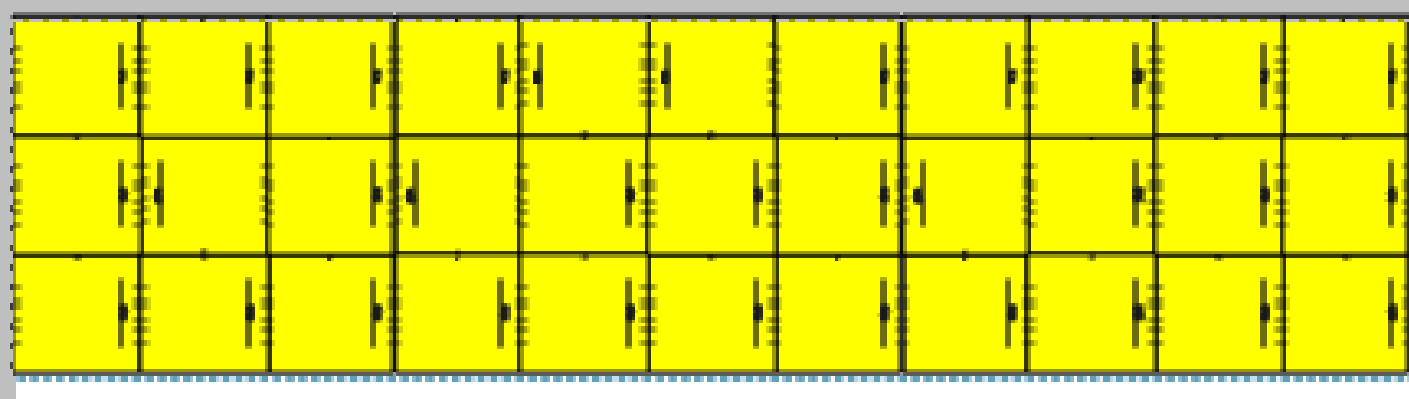
Largura 1,40 m



Largura 1,60 m



Largura 2m



SEQUÊNCIA OPERACIONAL

3 - MÁSCARA DESCARTÁVEL COM PREGAS E ELÁSTICO

Operações		Máquinas
1	Preparar elástico (cortar com 17 cm)	Manual/Guilhotina
2	Fazer bainha de 1cm na parte superior do molde (túnel superior)	Costura Reta
3	Introduzir arame de 7 cm na bainha (túnel superior)	Manual
4	Fazer 3 pregas de cada lado de acordo com os piques, de cima para baixo.	Costura Reta
5	Prender elástico nas laterais para fazer a alça, reforçar com retrocesso.	Costura Reta
6	Fazer limpeza de fios da peça	Manual/Tesoura
7	Revisar, empilhando 25 máscaras	Manual
8	Embalar 50 unidades por saco plástico e fechar com fita adesiva (empilhadas lado a lado)	Manual
9	Fazer pack de acordo com o tamanho de caixa disponível	Manual
10	Lacrar a caixa e expedir o pedido.	Manual